





الأمم المتحدة  
مكتب تنسيق الشؤون الإنسانية  
المرجع: 1/2015

تعليمات سياساتية

الصناديق القطرية المشتركة

---

أقرتها: السيدة فاليري أموس، منسقة الإغاثة في حالات الطوارئ ووكيلة  
الأمين العام للشؤون الإنسانية  
5 شباط/فبراير 2015 تاريخ الإقرار:  
رئيس قسم تنسيق شؤون التمويل جهة الاتصال:  
3 شباط/فبراير 2017 تاريخ الاستعراض المقبل:

---

يمكن الاطلاع على هذه التوجيهات الرسمية وتوجيهات رسمية أخرى  
لمكتب تنسيق الشؤون الإنسانية في [صفحة التوجيه السياساتي](#) على موقع  
المكتب OCHANet

تعليمات سياساتية  
الصناديق القطرية المشتركة

---

- المحتويات: 1 - الغرض  
2 - النطاق  
3 - الأساس المنطقي  
4 - السياسة والإجراءات  
1-4 ولاية مكتب تنسيق الشؤون الإنسانية في مجال التمويل  
الإنساني  
2-4 المبادئ والنواتج والأثر  
3-4 الالتزام بتعزيز الشراكات مع الجهات الفاعلة  
الوطنية  
4-4 الحوكمة  
5-4 الإدارة  
6-4 المخاطر  
7-4 التنظيم  
5 - المصطلحات والتعاريف  
6 - المراجع  
7 - الرصد والامتثال  
8 - التواريخ  
9 - جهة الاتصال  
10 - السجل الزمني  
المرفقات: ألف - الكتيّب التشغيلي للصناديق القطرية المشتركة

## 1 - الغرض

1-1 تشرح هذه التعليمات السياساتية أهداف الصناديق القطرية المشتركة التي يتولى إدارتها مكتب الأمم المتحدة لتنسيق الشؤون الإنسانية وترتيبات تسييرها وحوكمتها.

## 2 - النطاق

1-2 يطلع جميع موظفي مكتب تنسيق الشؤون الإنسانية على هذه التعليمات السياساتية. وتسري تحديداً على جميع موظفي مكتب تنسيق الشؤون الإنسانية المسؤولين عن إدارة الصناديق القطرية المشتركة التابعة لمكتب تنسيق الشؤون الإنسانية أو الموظفين المكلفين بأداء هذه المسؤولية. ولا بد من الامتثال وجوباً لهذه التعليمات. ويقود منسقو الشؤون الإنسانية إدارة الصناديق القطرية المشتركة بدعم من مكتب تنسيق الشؤون الإنسانية على الصعيد القطري، ويُشار عليهم باتباع المبادئ التوجيهية على النحو المنصوص عليه في هذه التعليمات السياساتية.

## 3 - الأساس المنطقي

1-3 يتضمن قرار الجمعية العامة 182/46 إطاراً عاماً لإغاثة الطوارئ في منظومة الأمم المتحدة. ويُبرز القرار أهمية وجود ترتيبات ملائمة لتمويل حالات الطوارئ كوسيلة لتعزيز قدرة التشغيل لدى الجهات الفاعلة الإنسانية لكي يتسنى تقديم استجابة سريعة ومنسقة لحالات الطوارئ. ويترسخ التمويل الإنساني بهذا الوصف كمكون رئيسي في تنسيق العمليات الإنسانية بموجب القرار 182/46.

2-3 وانطوت مبادرة الأمم المتحدة لإصلاح نظام المساعدة الإنسانية (2005) وخطة التحول للجنة الدائمة المشتركة بين الوكالات (2012) على تركيز مضاعف على مسألة التمويل الإنساني باعتباره عنصراً حاسماً في تحديد مصادر تمويل العمل الإنساني المبدئي على نحو متسق وقابل للتنبؤ. وتركز خطة التحول للجنة الدائمة المشتركة بين الوكالات تحديداً على تحسين دقة توقيت الاستجابة الإنسانية الجماعية وفعاليتها عن طريق توفير قيادة قوية وزيادة فعالية هياكل التنسيق وتحسين المساءلة. وفي هذا السياق توفر الصناديق القطرية المشتركة عنصراً يربط بين ركائز خطة التحول وبين الأنشطة الإنسانية التي يضطلع بها على الأرض، من خلال تدعيم تخطيط الاستجابة الإنسانية وتعبئة الموارد وزيادة المساءلة والعمل كآلية لتحديد أولويات التمويل الاستراتيجي للعمل الإنساني المنسق.

3-3 ويتمشى تنسيق الصناديق القطرية المشتركة وتعزيز المبادئ التوجيهية المتعلقة بإدارتها وتسييرها مع توصيات مراجعة الأداء التي أجراها مجلس مراجعي حسابات الأمم المتحدة ومكتب الأمم المتحدة لخدمات الرقابة الداخلية ويتمشى أيضا مع التقييم العالمي الخارجي لصناديق مواجهة الطوارئ (2013).

4-3 وتمثل الصناديق القطرية المشتركة أداة حاسمة لإنجاز الولاية المنوطة بمكتب تنسيق الشؤون الإنسانية في مجال تعبئة وتنسيق العمل الإنساني الفعال والمبدئي بالشراكة مع جهات فاعلة وطنية ودولية. ويتولى مكتب تنسيق الشؤون الإنسانية إدارة الصناديق القطرية المشتركة منذ عام 1995، وهو العام الذي صادف إنشاء أول صندوق لمواجهة الطوارئ في أنغولا. ومنذ ذلك الحين أنشئت الصناديق القطرية المشتركة في أكثر من 20 بلدا. وترد النتائج المتوقعة والمساهمات المتأتية من الصناديق القطرية المشتركة في الأهداف المؤسسية لمكتب تنسيق الشؤون الإنسانية المشمولة بالإطار الاستراتيجي لمكتب تنسيق الشؤون الإنسانية للفترة 2014-2017، وخطة الإدارة المناظرة التي تعرض إطار النتائج الشامل لجميع الصناديق القطرية المشتركة.

#### 4 - السياسة والإجراءات

#### 4-1 ولاية مكتب تنسيق الشؤون الإنسانية في مجال التمويل الإنساني

4-1-1 يمثل التمويل الإنساني وظيفة محورية لمكتب تنسيق الشؤون الإنسانية. وفي هذا الصدد، يتولى مكتب تنسيق الشؤون الإنسانية إدارة الصناديق القطرية المشتركة، سواء على الصعيد القطري عن طريق الصناديق القطرية المشتركة أو على الصعيد العالمي عن طريق الصندوق المركزي للاستجابة لحالات الطوارئ. ويشمل الدور الذي يضطلع به مكتب تنسيق الشؤون الإنسانية في مجال التمويل الإنساني القيام أيضا بصياغة سياسات أرحب أفقاً وتعبئة الموارد والتتبع المالي والدعوة.

#### 4-2 المبادئ والنواتج والأثر

4-2-1 تهدي الصناديق القطرية المشتركة بالمبادئ الإنسانية الأساسية المتمثلة في التحلي بالنزعة الإنسانية والنزاهة والحياد والاستقلالية. وتتماشى الصناديق القطرية المشتركة أيضا مع المعايير الدولية المعترف بها على النحو الذي تحدده اللجنة الدائمة المشتركة بين الوكالات، ومبادئ التمويل الإنساني على النحو المدون في إطار مبادرة الممارسات السليمة في تقديم المنح المالية.

2-2-4 وتستند الصناديق القطرية المشتركة في تخصيص الأموال على الاحتياجات والأولويات الإنسانية المحددة على الصعيد القطري على نحو يتماشى مع الدورة البرنامجية الإنسانية. وتصب المخصصات لدى وكالات الأمم المتحدة والمنظمة الدولية للهجرة والمنظمات غير الحكومية الوطنية والدولية ومنظمات الصليب الأحمر والهلال الأحمر. وبغية تجنب الازدواجية وضمان الاستخدام التكاملي للتمويل المتاح من الصناديق القطرية المشتركة، يجري تحديد المخصصات مع الأخذ بعين الاعتبار مصادر التمويل الأخرى بما فيها المساهمات الثنائية.

3-2-4 وعلاوة على المبادئ الإنسانية الأساسية التي تهمدي بها الصناديق القطرية المشتركة وجميع الأعمال الإنسانية، تُبنى قواعد الصناديق القطرية المشتركة على أربعة مبادئ محددة تمثل الدعائم الأساسية لتشغيلها:

◀ **الشمولية:** تشترك مجموعة كبيرة من المنظمات الإنسانية الشريكة (وكالات الأمم المتحدة والمنظمات غير الحكومية) في عمليات الصناديق القطرية المشتركة وتتلقى التمويل لتنفيذ مشاريع تلبي احتياجات محددة ذات أولوية.

◀ **المرونة:** يُصاغ محور التركيز البرنامجي وأولويات التمويل في الصناديق القطرية المشتركة على الصعيد القطري، ويمكن أن يجري تغييرها بسرعة وبالأخص في السياقات الإنسانية المتقلبة. ويمكن أيضا للصناديق القطرية المشتركة أن تتواءم بسرعة مع الأولويات المتغيرة وأن تتيح للشركاء الإنسانيين تحديد الحلول المناسبة لتلبية الاحتياجات الإنسانية بأشد السبل فعالية.

◀ **دقة التوقيت:** تخصص الصناديق القطرية المشتركة الأموال وتعمل على إنقاذ الأرواح عند نشوء الاحتياجات الإنسانية أو تزايدها.

◀ **الكفاءة:** تتيح إدارة جميع العمليات المتعلقة بالصناديق القطرية المشتركة الاستجابة الآنية والاستراتيجية للاحتياجات الإنسانية المحددة. وتسعى الصناديق القطرية المشتركة إلى توظيف آليات فعالة لصرف الأموال والحد من تكاليف المعاملات، والعمل في الوقت نفسه بأسلوب شفاف خاضع للمساءلة.

4-2-4 وعلاوة على هذه المبادئ، تضع الصناديق القطرية المشتركة نُصب عينها تحقيق ثلاثة نتائج متوقعة:

(أ) تحسين فعالية الاستجابة الإنسانية بتوجيه التمويل صوب الاحتياجات الإنسانية ذات الأولوية. ويجري تحديد الاحتياجات ذات الأولوية من خلال عملية شاملة وتشاركية تضم الجهات الفاعلة الوطنية (مثل المنظمات غير الحكومية).

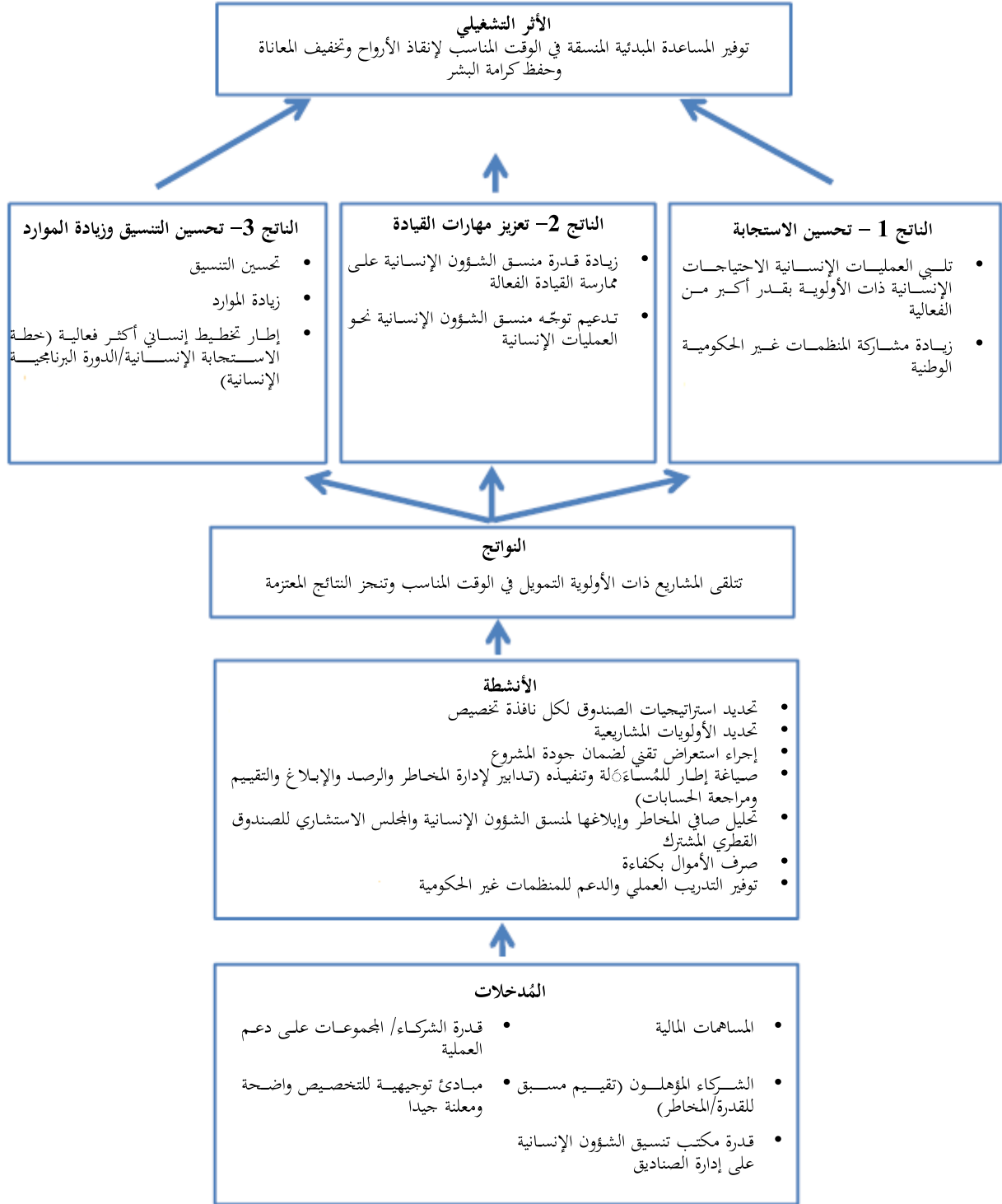
(ب) تعزيز المكانة القيادية لمنسق الشؤون الإنسانية وتدعيم دوره التنسيق في المجال الإنساني.

(ج) تعبئة الموارد وتعزيز التنسيق دعماً لإطار التخطيط الإنساني (خطة الاستجابة الإنسانية/الدورة البرنامجية الإنسانية).

5-2-4 وتقود هذه النواتج إلى إحداث الأثر التشغيلي الشامل للصناديق القطرية المشتركة، بمعنى تقديم المساعدة المبدئية المنسقة في الوقت المناسب من أجل إنقاذ الأرواح وتخفيف المعاناة وحفظ كرامة البشر.

6-2-4 ويصور الرسم البياني الوارد فيما يلي البنات الأساسية اللازمة لتحقيق الأثر التشغيلي المعتمد للصناديق القطرية المشتركة.

## الشكل 1: الأثر التشغيلي للصناديق القطرية المشتركة





### 3-4 الالتزام بتعزيز الشراكات مع الجهات الفاعلة الوطنية

1-3-4 تلتزم الصناديق القطرية المشتركة بإقامة شراكات قوية مع جميع المنظمات الإنسانية المنخرطة في الاستجابة بما في ذلك الشركاء من المنظمات غير الحكومية الذين يمثلون أهمية حاسمة في تأكيد فعالية الاستجابة الإنسانية. وغالبا ما يكون الشركاء من المنظمات غير الحكومية وبخاصة المنظمات غير الحكومية الوطنية على مقربة من المحتاجين وتكون لديهم معرفة أفضل بالسياقات واللغات والثقافات المحلية. ويلتزم مكتب تنسيق الشؤون الإنسانية بدعم المنظمات غير الحكومية في تطوير قدرتها لكي تصبح مؤهلة لتلقي التمويل الذي تقدمه الصناديق القطرية المشتركة. وتوفر هذه الصناديق آلية لمكتب تنسيق الشؤون الإنسانية لبناء شراكات استراتيجية طويلة الأجل مع المنظمات غير الحكومية الوطنية والدولية وزيادة قدراتها، بما يسفر في نهاية المطاف عن تحسين الاستجابة الإنسانية.

### 4-4 الحوكمة

1-4-4 على صعيد المقر، يعتمد منسق الإغاثة في حالات الطوارئ على قسم تنسيق شؤون التمويل وفريق القيادة العليا في مكتب تنسيق الشؤون الإنسانية للإمام بالصورة العالمية للصناديق القطرية المشتركة وتوفير المشورة بالنسبة للمسائل السياسية المهمة المتصلة بهذه الصناديق بما في ذلك فتح الصناديق وإغلاقها، ورصد الامتثال لوثائق الإطار والتوجيه. ولتحقيق ذلك يعمل فريق القيادة العليا كمجلس للحوكمة على النحو المبين في الكتيب. ويعمل قسم تنسيق شؤون التمويل التابع للمكتب كأمانة للمجلس ويوفر له المعلومات اللازمة لإعمال الرقابة السليمة واتخاذ القرارات والمسائلة.

2-4-4 وعلى الصعيد القطري، يوفر منسق الشؤون الإنسانية القيادة الاستراتيجية ويكفل الإدارة والرقابة الفعالين للصندوق القطري المشترك. ويعتمد المنسق في عمل ذلك على دعم المكتب القطري التابع لمكتب تنسيق الشؤون الإنسانية والمجلس الاستشاري للصندوق القطري المشترك. ويوفر المجلس الاستشاري المشورة بشأن التوجيه الاستراتيجي للصندوق واستراتيجية التخصيص واختيار المشاريع وتعبئة الموارد. وعلاوة على ذلك، يساعد المجلس الاستشاري منسق الشؤون الإنسانية والمكتب القطري التابع لمكتب تنسيق الشؤون الإنسانية في إدارة المخاطر وضمان الشفافية ويستعرض الأداء التشغيلي على نحو يتماشى مع الكتيب التشغيلي للصناديق القطرية المشتركة والمبادئ الأساسية للصندوق القطري المشترك.

3-4-4 ويقلل الصندوق القطري المشترك أوجه التضارب المحتمل في المصالح عن طريق ما يلي: '1' هيكل للحوكمة ذو مسؤوليات محددة بوضوح؛ '2' عمليات تخصيص شاملة وشفافة؛ '3' تقاسم آني للمعلومات مع أصحاب المصلحة؛ '4' آليات قائمة لتلقي الشكاوى تُخصص للتغذية المرتدة من أصحاب المصلحة على الصعيد القطري.

4-4-4 ويشرح الكتيب التشغيلي هيكل الحوكمة على نحو تفصيلي.

## 5-4 الإدارة

1-5-4 على صعيد المقر، يوفر قسم تنسيق شؤون التمويل المشورة السياساتية والدعم التشغيلي والإداري للمكاتب القطرية التابعة لمكتب تنسيق الشؤون الإنسانية فيما يتعلق بإدارة الصناديق القطرية المشتركة. ويتضمن ذلك صياغة مبادئ توجيهية مؤسسية ونُظُم وأدوات للدعم من أجل ضمان الإدارة الاحترافية للصناديق القطرية المشتركة. ويعمل قسم تنسيق شؤون التمويل عن كثب مع جميع مديري التمويل في الصناديق ويرصد الامتثال للمبادئ التوجيهية للمؤسسة.

2-5-4 وعلى صعيد الميدان، تقع إدارة الصناديق القطرية المشتركة ضمن مسؤولية رئيس المكتب القطري التابع لمكتب تنسيق الشؤون الإنسانية. ويشرف رئيس المكتب القطري التابع لمكتب تنسيق الشؤون الإنسانية على تشغيل الصندوق القطري المشترك من أجل دعم منسق الشؤون الإنسانية. وتتضمن المجالات الرئيسية للمسؤولية ما يلي: '1' تقديم المشورة لمنسق الشؤون الإنسانية بشأن القضايا الاستراتيجية وتعبئة الموارد؛ '2' التوكيد على أن المكتب القطري التابع لمكتب تنسيق الشؤون الإنسانية مزود بالقدرات الكافية لإدارة الصندوق القطري المشترك بفعالية؛ '3' التأكد من التزام الصندوق القطري المشترك بالإجراءات المعيارية المشمولة بهذه التعليمات السياساتية وبالكتيب التشغيلي.

3-5-4 وتُدْمَج عمليات الصندوق القطري المشترك في بنية التنسيق الإنساني على الصعيد القطري. وتحتاج عملية تخصيص التمويل إلى وجود قيادات للمجموعة أو القطاع من أجل المشاركة في عملية تحديد الاحتياجات الإنسانية ودعم الأولويات المشارعية وإجراء الاستعراض التقني للمشاريع.

## 6-4 المخاطر

1-6-4 تعمل الصناديق القطرية المشتركة في بيئات ترتفع فيها عادة درجة انعدام الأمن وتكتنف النفاذ إليها معوقات شديدة. وتتسم الصناديق القطرية المشتركة بشفافيتها بخصوص جميع المخاطر التشغيلية ذات الصلة وتنحصر في عملية نشطة لتحليل هذه المخاطر وإدارتها والتخفيف منها. ويتولى منسق الشؤون الإنسانية بالتشاور الوثيق مع المجلس الاستشاري والمكتب القطري التابع لمكتب تنسيق الشؤون الإنسانية تحديد درجة الخطر التي يمكن قبولها مع مراعاة الظروف التي تنفرد بها السياقات القطرية المحددة.

2-6-4 ويجري التعامل مع الحالات التي يُشتبه فيها بحدوث اختلاس للأموال على نحو يتماشى مع الأحكام الواردة في اتفاق المنحة ذي الصلة ووفقاً للقواعد والنظم المتعلقة بمكافحة الاحتيال الواردة في دليل الأمم المتحدة للشؤون المالية والميزانية. ويتشاور المكتب القطري التابع لمكتب تنسيق الشؤون الإنسانية مع قسم تنسيق شؤون التمويل في مكتب تنسيق الشؤون الإنسانية فور الاشتباه بحدوث الاحتيال أو الإبلاغ عنه، وينظر في إجراء التحقيق واستخدام أدوات الامتثال على النحو المناسب من أجل تقييم الحالة والتعامل معها.

#### 7-4 التنظيم

1-7-4 يوفر الكتيب التشغيلي توجيهات إدارية ومالية لوكالات الأمم المتحدة/المنظمة الدولية للهجرة وحركة الصليب الأحمر والهلال الأحمر التي تدخل في اتفاق تعاقدي مع مكتب تنسيق الشؤون الإنسانية.

#### 5 - المصطلحات والتعاريف

1-5 *الصناديق القطرية المشتركة*: الصناديق القطرية المشتركة أدوات للتمويل الإنساني المتعدد المانحين ينشئها منسق الإغاثة في حالات الطوارئ. ويتولى مكتب تنسيق الشؤون الإنسانية إدارة هذه الصناديق على الصعيد القطري تحت قيادة منسق الشؤون الإنسانية. وترد المساهمات التي تقدمها الجهات المانحة إلى كل صندوق من هذه الصناديق غير مرصودة لأغراض محددة ويتولى منسق الشؤون الإنسانية تخصيصها من خلال عملية تشاورية تجري داخل البلد.

2-5 *الكتيب التشغيلي للصناديق القطرية المشتركة*: يوفر مجموعة كاملة من المبادئ التوجيهية التقنية والأدوات والنماذج التي تُستخدم في إدارة وتسيير شؤون الصناديق القطرية المشتركة.

3-5 المخصصات: عملية تمثل آلية لمنسق الشؤون الإنسانية تقوم الصناديق القطرية المشتركة عن طريقها بتوزيع الأموال على الشركاء المنقذين للأنشطة المرتبطة بخطط الاستجابة الإنسانية. وتتألف من المخصصات الاعتيادية المرتبطة بأوقات محددة في السنة وتتصل بمبالغ كبيرة، أو مخصصات احتياطية يُقصد استخدامها للصرف السريع والمرن عند حدوث ظروف غير منظورة.

4-5 المساهمات: الأموال التي تقدمها الجهات المانحة وتبرمج للتخصيص عن طريق الصناديق القطرية المشتركة. ومن غير الممكن ربط المساهمات التي تقدّم إلى الصناديق القطرية المشتركة باستخدامها في أنشطة أو مجموعات أو قطاعات محددة.

## 6 - المراجع

- خطة التحول للجنة الدائمة المشتركة بين الوكالات

<http://www.humanitarianinfo.org/iasc/pagelader.aspx?page=content-template-default&bd=87>

- قرار الجمعية العامة [182/46](http://www.un.org/documents/ga/res/46/a46r182.htm) (http://www.un.org/documents/ga/res/46/a46r182.htm)

و [OCHA StrategicFramework2014-2017](#)

(<https://docs.unocha.org/sites/dms/Documents/OCHA%20SF%202014-2017%20Strategic%20Plan.pdf>)

- الممارسات السليمة في تقديم المنح الإنسانية (2003)، 'المبادئ والممارسات السليمة في تقديم المنح الإنسانية' المعتمدة في استكهولم في 17 حزيران/يونيه 2003.

## 7 - الرصد والامتثال

1-7 الامتثال لهذه التعليمات السياساتية إلزامي، ويتولى رصده قسم تنسيق شؤون التمويل في مكتب تنسيق الشؤون الإنسانية بالتشاور مع فريق القيادة العليا في مكتب تنسيق الشؤون الإنسانية.

## 8 - التواريخ

1-8 يبدأ سريان هذه التعليمات السياسية اعتباراً من 5 شباط/فبراير 2015. ويتولى قسم تنسيق شؤون التمويل استعراض الكتيب التشغيلي بصورة دورية بالتشاور مع فريق القيادة العليا في مكتب تنسيق الشؤون الإنسانية واستكمالاً حسب الاقتضاء وفقاً للاحتياجات التشغيلية، ومن أجل التعبير أيضاً عن التغييرات الرئيسية في الأمم المتحدة والممارسات الإنسانية. وسيُجرى الاستعراض المقبل لهذه التعليمات السياسية في موعد لا يتجاوز 3 شباط/فبراير 2017. وبموجب التعليمات السياسية لمكتب تنسيق الشؤون الإنسانية بشأن المواد التوجيهية يجوز لوكيلة الأمين العام أن تطلب أو تشرع في أي وقت في إجراء استعراض لأي توجيه رسمي لمكتب تنسيق الشؤون الإنسانية.

#### 9 - جهة الاتصال

1-9 جهة الاتصال لهذه التعليمات السياسية هو رئيس قسم تنسيق شؤون التمويل في نيويورك.

#### 10 - السجل الزمني

1-10 تحدّث هذه التعليمات السياسية وتُجَبِّد المبادئ التوجيهية السابقة لمنسق الإغاثة في حالات الطوارئ، الموافق عليها في 9 تشرين الأول/أكتوبر 2012 والتي جرى استعراضها في وقت لاحق في 1 تموز/يوليه 2013.

التوقيع: (فاليري أموس)

التاريخ: 5 شباط/فبراير 2015

رؤية استشرافية: ورقة بشأن الصناديق القطرية المشتركة التابعة لمكتب تنسيق الشؤون الإنسانية، الآن  
وفي المستقبل

- **الرؤية:** بحلول عام 2017، سيجلب مكتب تنسيق الشؤون الإنسانية مساعدات الإغاثة للمتضررين بالنزاعات والكوارث الطبيعية على نحو أسرع وأكثر كفاءة عن طريق الصناديق القطرية المشتركة ومديريها. وسيُحسب لمكتب تنسيق الشؤون الإنسانية الدور القيادي الذي يؤديه في مجال التمويل الإنساني بالتساوق مع إطاره الاستراتيجي للفترة 2014-2017.
- **الهدف:** تداوم الصناديق القطرية المشتركة المحافظة على لياقتها للغرض وعلى أهميتها، وتتلقي التمويل الكافي من الجهات المانحة وتتاح إمكانية الاستفادة بها لمجموعة كبيرة من الشركاء. وتبقى الصناديق القطرية المشتركة تمثل آليات تمويل مرنة مواكبة للزمن وشاملة. وتوسع الصناديق القطرية المشتركة التمويل المتاح بتعبئة الموارد الإضافية من الجهات المانحة غير التقليدية المتعددة الأطراف ومن القطاع الخاص والأفراد. وتوفر الصناديق القطرية المشتركة الموارد في الوقت المناسب لمواجهة الأزمات الإنسانية الجديدة والمستمرة، وتوسع نطاق المساعدة بزيادة مشاركة الجهات الفاعلة المحلية. وتكفل الصناديق القطرية إدارة المخاطر بشكل جيد باستخدام تدابير ملائمة لإدارة المخاطر ونُظم سليمة للمساءلة.

مقدمة

1 - توفر المبادئ التوجيهية العالمية الجديدة المتعلقة بالصناديق القطرية المشتركة إطارا لصياغة رؤية طويلة الأجل لمكتب تنسيق الشؤون الإنسانية بخصوص الصناديق القطرية المشتركة، كجزء من مشاركته في توفير التمويل الإنساني. وبغية تحقيق هذه الرؤية، سيقوم المكتب بتبنيها على صعيد مؤسسي واستثمار الموارد اللازمة للإنجاز الفعال لهذه الوظيفة الأساسية المشمولة بولايته. ويمثل وجود رؤية واضحة للصناديق القطرية المشتركة التي يديرها مكتب تنسيق الشؤون الإنسانية نبراسا يهديه في تحديد الموقع الذي يريد أن يرى فيه الصناديق القطرية المشتركة بعد أربعة أعوام من الآن، وفيما بعد ذلك، والكيفية التي ينبغي أن تحقق بها تلك الرؤية. وتسهم هذه الرؤية أيضا في توطيد الالتزامات التي أبدتها مكتب تنسيق الشؤون الإنسانية في إطاره الاستراتيجي للفترة 2014-2017 وتتساوق مع خطته الإدارية الراهنة.

## معلومات أساسية

- 2 - يمثل التمويل الإنساني وظيفة أساسية لمكتب تنسيق الشؤون الإنسانية يمكن العودة بها إلى تاريخ اعتماد **قرار الجمعية العامة 182/46** في عام 1991، وهو القرار الذي يوفر إطاراً عاماً لإغاثة الطوارئ في منظومة الأمم المتحدة. وينص هذا القرار على أن التمويل الإنساني عنصر رئيسي في تنسيق العمليات الإنسانية.
- 3 - وقد أقرت **خطة إصلاح نظام المساعدة الإنسانية لعام 2005** بالتحديات التي تواجه التصدي للأزمات الرئيسية، بما فيها توفير التمويل الإنساني. وتضمن هذا الإصلاح ما يلي: '1' إدخال نظام المجموعات كآلية تنسيق معززة في حالات الطوارئ؛ '2' تدعيم القدرات القيادية في المجال الإنساني؛ '3' إنشاء آليات جديدة للتمويل؛ '4' تعزيز الشراكات.
- 4 - وتسعى مبادرة **خطة التحول** منذ كانون الأول/ديسمبر 2010 إلى إدخال مزيد من التحسينات في عملية إصلاح نظام المساعدة الإنسانية. والقصد المتغى من الخطة هو تحقيق استجابات متسقة أشد فعالية تلبي احتياجات المتضررين وتخضع للمساءلة من قبلهم. وفي عام 2013، سرّعت الوكالات المنضوية تحت لواء اللجنة الدائمة المشتركة بين الوكالات استهلال خطة التحول، بما في ذلك الدفع قُدماً ببعض العناصر التي تعزز المساءلة، ومنها إدخال إصلاحات في التخطيط على نطاق المنظومة تشمل: تدشين الاستعراض العام للاحتياجات الإنسانية وخطط الاستجابة الاستراتيجية. وكجزء من الدورة البرنامجية الإنسانية تحدد خطط الاستجابة الاستراتيجية الرؤية الاستراتيجية للفريق القطري للعمل الإنساني وأولوياته وأهدافه، وهي رؤية ينبغي أن تُسهم الصناديق القطرية المشتركة في تحقيقها وتظل على تساوق معها.
- 5 - وستظل الصناديق القطرية المشتركة تمثل أدوات مهمة للتمويل الإنساني وستُشفع ببعض التعديلات العملية اللازمة التي سينظر مكتب تنسيق الشؤون الإنسانية في تنفيذها من أجل تمكين هذه الصناديق من التطور بالتوازي مع السياق الإنساني المتغير. وستواصل الصناديق القطرية المشتركة العمل كأدوات قيّمة تستعين بها الجهات المانحة والشركاء المنفذون والمتفوعون في مشهد لتقديم المعونة تجتمع فيه مصادر متعددة للتمويل.

## مبادئ الصناديق المشتركة

- 6 - تدعم الصناديق المشتركة وجود قيادة في مجال المساعدة الإنسانية وتعضد جهود التنسيق وجمع الأموال وإقامة الشراكات بين وكالات الأمم المتحدة والمنظمات غير الحكومية والجهات المانحة والحكومات والشركاء الآخرين في المجال الإنساني. وقد أتاحت الصناديق المشتركة الإنسانية مثل الصندوق المركزي للاستجابة لحالات الطوارئ والصناديق القطرية المشتركة الفرصة لوكالات الأمم المتحدة والشركاء الإنسانيين الآخرين لاغتنام سبيل مباشر للحصول على تمويل سريع ومرن وآني وقابل للتنبؤ لسد فجوات حاسمة، ومواجهة احتياجات غير منظورة واستكمال جهود الاستجابة في أحوال الطوارئ المفاجئة وجهود الاستجابة في الأحوال الإنسانية الممتدة. وتمكّن الصناديق المشتركة من اتخاذ قرارات بشأن تمويل أنشطة للاستجابة الإنسانية يُضطلع بها على الصعيد القطري ويُستفاد فيها بالمعارف والخبرات المحلية.
- 7 - وتجري محاذاة الصناديق المشتركة التي يديرها مكتب تنسيق الشؤون الإنسانية مع المبادئ الإنسانية العالمية التي تركز للنزعة الإنسانية والنزاهة والحياد والاستقلالية. وتشكل مبادئ التمويل الإنساني أيضاً نبراساً تهندي به الصناديق الإنسانية المشتركة على النحو الذي جرى تدوينه في مبادرة الممارسات السليمة في تقديم المنح الإنسانية.
- 8 - وسوف تظل الصناديق المشتركة، وبالأخص الصناديق القطرية المشتركة، تمثل أدوات مهمة وملائمة عند استخدامها في الاستجابة لحالات الطوارئ الإنسانية بما يتماشى مع الغايات الواردة فيما يلي:
- **التكامل** - ستستمر الصناديق المشتركة في تقديم مساهمة تكافلية لتوفير استجابة إنسانية أكثر دقة في التوقيت والفاعلية بصرف النظر عن اختلافها في الأهداف والحجم والأطر الزمنية ومحاور التركيز الاستراتيجي. وستواصل الصناديق القطرية المشتركة العمل بالترافق مع مصادر التمويل الأخرى وتكميل جهود الاستجابة باتباع نهج استراتيجي. وسيسعى مكتب تنسيق الشؤون الإنسانية أيضاً إلى التوكيد على وجود تقسيم واضح للشركاء المستهدفين في الصناديق المشتركة التي يديرها، حيث يقوم الصندوق المركزي للاستجابة لحالات الطوارئ باستيفاء احتياجات التمويل الإنساني لوكالات الأمم المتحدة، وتقوم الصناديق القطرية المشتركة بتلبية احتياجات المجتمع المدني والشركاء المحليين على نحو غالب.
  - **دقة التوقيت** - ستواصل الصناديق المشتركة تخصيص الموارد وإنقاذ الأرواح عند نشوء الاحتياجات الإنسانية أو تزايد حدتها. وسيستمر التخصيص والصرف



الأكثر سرعة من الصناديق المشتركة من أجل مواجهة الاحتياجات الإنسانية غير المنظورة والعاجلة يعزز قدرة الشركاء الإنسانيين على تقديم مساعدة مناسبة التوقيت للمحتاجين. وسيلتزم مكتب تنسيق الشؤون الإنسانية بنقاط مرجعية داخلية تتضمنها خطة الإدارة من أجل الإسراع بصرف الأموال عقب تقديم المقترحات.

- **مرونة التمويل** - ستواصل الصناديق القطرية المشتركة مساقفة محاور تركيزها البرنامجي مع أولويات خطط الاستجابة الاستراتيجية وأولويات المجموعات التي يجري صياغتها داخل البلد، والمحافظة على مرونتها من أجل الاستجابة لاحتياجات وحالات طوارئ غير منظورة عند بزوغها. وينفس الأسلوب، ستكون الصناديق القطرية المشتركة مؤهلة لتمويل أنشطة القدرة على التكيف والإنعاش المبكر إذا قُضي بأنها أنشطة استراتيجية ذات أولوية على الصعيد القطري.

- **الشمول وتنوع الشراكات** - ستواصل الصناديق القطرية المشتركة دعم المنظمات غير الحكومية الوطنية والدولية وحركة الصليب الأحمر والهلال الأحمر. وبدخول هذه الصناديق في شراكات مع المنظمات غير الحكومية والجهات الفاعلة المحلية سيكون بإمكانها توسيع نطاق وصول الاستجابة الإنسانية إلى أشد الفئات ضعفا في مناطق النزاع والمناطق المنكوبة بالكوارث، وتأمين سبيل إنساني أوسع لتقديم الاستجابة المنسقة للأمم المتحدة، وضمان احترام حساسية الأعراف الثقافية للمجتمعات المحلية.

- **دعم القيادة** - ستواصل الصناديق القطرية المشتركة تمكين منسقي الإغاثة الإنسانية من تخصيص الموارد بسرعة للاحتياجات عالية الأولوية على نحو يتماشى مع خطط الاستجابة الاستراتيجية. وستظل آلية حوكمة الصناديق القطرية المشتركة قائمة على الصعيد القطري من أجل مواصلة دعم الدور القيادي لمنسق الشؤون الإنسانية.

- **تعبئة الموارد** - ستستمر الصناديق القطرية المشتركة تمثل أدوات مرنة في أيدي المجتمع الإنساني على الصعيد القطري وينبغي أن تُترجم إلى قرارات تمويل جيدة التنسيق ذات صلة وشفافة وخاضعة للمساءلة. وستؤدي المرونة التي تتصف بها الصناديق القطرية المشتركة إلى مواصلة تزويد الجهات المانحة ببدائل مهم وموثوق به واستراتيجي وفعال لتوجيه المساهمات غير المرصودة لأغراض محددة.

ماذا سيفعل مكتب تنسيق الشؤون الإنسانية لكي يحقق هذه الرؤية؟

- 9 - **توسيع نطاق الشراكات مع الشركاء المحليين** - سيدعم مكتب تنسيق الشؤون الإنسانية بنشاط المنظمات غير الحكومية في بناء قدرة كافية تؤهلها للحصول على التمويل من الصندوق القطري المشترك وإقامة شراكات طويلة الأجل مع مكتب تنسيق الشؤون الإنسانية بما يتماشى مع الإطار الاستراتيجي للمؤسسة للفترة 2014-2017. وسيقوم المكتب بصياغة تدريب محدد لتعزيز قدرة المنظمات غير الحكومية على إنجاز المشاريع وإدارتها. ويُعتبر وجود الشركاء من المنظمات غير الحكومية، وبالأخص المنظمات غير الحكومية المحلية، حاسماً لكفالة الاستجابة الإنسانية الفعالة لقرىها من المحتاجين وحيازتها معارف أفضل بالمجتمعات المتضررة. وستسعى الصناديق القطرية المشتركة إلى تعزيز الشراكات الاستراتيجية مع مجتمع المنظمات غير الحكومية الدولي والوطني وتقديم التمويل للبرامج ذات الأولوية.
- 10 - **تعبئة الموارد من الجهات المانحة غير التقليدية** - سيضع مكتب تنسيق الشؤون الإنسانية استراتيجية عالمية لحشد الموارد من أجل الصناديق القطرية المشتركة ويشجعها بجهود للدعوة وحملات إعلامية واتصالية. وستساعد هذه الجهود الدعوية في بناء زخم لمواصلة تلقي المساهمات التي تقدمها الجهات المانحة التقليدية، وهو ما سوف يؤدي بدوره إلى خلق الثقة في الصناديق القطرية المشتركة لدى الجهات المانحة غير التقليدية. وستوجّه هذه الجهود لاستهداف الجهات المانحة غير التقليدية مثل بلدان مجلس التعاون لدول الخليج العربية والاقتصادات الناشئة والقطاع الخاص والأفراد في سائر أنحاء العالم الذين يهتمون بالمساهمة في جهود الإغاثة في حالات الكوارث التي تجري عبر الصناديق المشتركة التي يديرها مكتب تنسيق الشؤون الإنسانية.
- 11 - **المساوقة بين البرامج الإنسانية والبرامج الإنمائية وتدفقات التمويل** - ستستمر الصناديق القطرية المشتركة تمثل أدوات تنسيق قوية متاحة لمنسق الإغاثة/منسقي الشؤون الإنسانية وسوف تساعد في زيادة التآزر بين البرامج الإنسانية والبرامج الإنمائية. وستواصل الصناديق القطرية المشتركة توفير الدعم للإجراءات المبكرة والتدخلات الرامية إلى زيادة القدرة على التكيف عندما يُقضى بأنها تمثل أولويات ويُقرّ بذلك في خطط الاستجابة الاستراتيجية. وستسعى الصناديق القطرية المشتركة في هذا المجال جاهدة ل جلب أدوات وموارد إضافية غير متصلة بالمساعدة الإنسانية والتنمية بغية تغطية متطلبات هذه التدخلات على نحو أكثر انتظاماً. ويمكن أن تساعد تدخلات الصناديق القطرية المشتركة في مرحلة مبكرة على وقف تدهور حالة ناشئة وكفالة فعالية تكاليف المبادرات المبكرة

للإنعاش والمبادرات الإنمائية. وسوف توفر الصناديق القطرية المشتركة فرص التمويل المتعدد السنوات على نحو يسائر خطط الاستجابة الاستراتيجية المتعددة السنوات، بما يتيح تحسين التخطيط والمشاركة الطويلة الأجل.

12 - إنشاء صندوق إنساني عالمي لإعطاء مكتب تنسيق الشؤون الإنسانية قدراً أكبر من المرونة في دعم المساعدة الإنسانية مرفقا عالميا من أجل القيام بشكل فعال بسد الفجوات التي لا تتمكّن الصناديق القطرية المشتركة بتشكيلها الحالي من تغطيتها، يضمن من خلاله تفعيل الصناديق بسرعة في حالات الطوارئ وتعطيلها عندما تفقد أهميتها وتكلفتها الحرجة<sup>(1)</sup> وسيصبح مكتب تنسيق الشؤون الإنسانية أكثر فعالية في الاستفادة من التمويل المقدم من الجهات المانحة المحدودة ووضع أولويات لحالات الطوارئ البارزة واستهداف المنظمات غير الحكومية المحلية في المقام الأول عن طريق هذه الآلية التمويلية.

13 - توفير تدريب منهجي مركّز عن إدارة الصناديق القطرية المشتركة وأنشطتها من أجل تدعيم الاحترافية المهنية لمكتب تنسيق الشؤون الإنسانية وأصحاب المصلحة في الصناديق المشتركة - سيواصل مكتب تنسيق الشؤون الإنسانية زيادة احترافيته المهنية وزيادة الاحترافية المهنية لأصحاب المصلحة الرئيسيين بمن في ذلك، المنسقون الإنسانيون وأعضاء مجالس الإدارة الاستشارية والتقنية، فيما يتعلق بجميع جوانب إدارة الصناديق وأنشطتها. ويؤخى اتباع نهج تدريب الانسياب إلى الأدنى بحيث يصبح موظفو مكتب تنسيق الشؤون الإنسانية قادرين على تدريب الشركاء في الميدان. وسيشمل هذا العنصر أيضا 'تدريب' منسقي الشؤون الإنسانية على زيادة الإفادة من الصناديق القطرية المشتركة في ممارسة أدوار قيادية أقوى. وسوف يُحتسب لمكتب تنسيق الشؤون الإنسانية مكانته كأفضل وأرفع هيئة فنية موثوق بها في مجال التمويل الإنساني.

وقد مثّلت الصناديق المشتركة أداة حاسمة في الدفع قُدماً بوظيفة التمويل الإنساني الأساسية المنوطة بمكتب تنسيق الشؤون الإنسانية. وعلى وجه العموم، أبرز عديد من التقييمات والاستعراضات<sup>†</sup> التي تناولت الصناديق المشتركة الأثر الإيجابي للصناديق القطرية المشتركة على الاستجابات الإنسانية في حالات الطوارئ، وذلك على النحو التالي:

(1) انظر: آليات الصناديق القطرية المشتركة، عرض وتحليل مقارن، التقرير الختامي، غلين تايلور "النواتج الإنسانية"، بتكليف من قسم تنسيق شؤون التمويل في مكتب تنسيق الشؤون الإنسانية، أيلول/سبتمبر 2014.

## 1 - تعزيز المشاركة والاستجابة الاستراتيجيتين

تحتل الصناديق القطرية المشتركة مكاناً استراتيجياً في الدورة البرنامجية الإنسانية، حيث تشكل الصناديق القطرية المشتركة حول خطط الاستجابة الاستراتيجية وتكامل الاستجابة الإنسانية الشاملة القائمة على الاحتياجات المحددة بهذه الخطط. وعلاوة على ذلك، أدت العمليات التشاركية للصناديق القطرية المشتركة في مجال وضع الأولويات واختيار المشاريع للمجموعات إلى تعزيز الرابطة بين الاحتياجات المقدّرة وتخصيص الأموال.

## 2 - تدعيم التنسيق والقيادة

قدمت الصناديق المشتركة مساهمة مهمّة في تعزيز التنسيق سواء من خلال المهارات القيادية لمنسقي الشؤون الإنساني أو من خلال آلية المجموعات. وأسفرت القدرات القيادية لمنسقي الشؤون الإنسانية والمشاركة الاستراتيجية والتقنية للأفرقة القطرية للعمل الإنساني والمجموعات عن اتخاذ قرارات تمويلية جيدة التنسيق وذات صلة وشفافة وخاضعة للمساءلة.<sup>(2)</sup>

## 3 - تعزيز الشمولية والتنوع

لعبت الصناديق القطرية المشتركة دوراً رئيسياً في تعزيز الاستجابة الإنسانية المنسقة بين مجموعة كبيرة من الشركاء، حيث اتجه 59 في المائة من الأموال المخصصة في عام 2013 إلى دعم المنظمات غير الحكومية الوطنية والدولية. وباتجاه الصناديق القطرية المشتركة إلى التشارك مع المنظمات غير الحكومية المحلية تدعّم نطاق الاستجابة الإنسانية ليصل إلى أشد الفئات ضعفاً في مناطق النزاع والمناطق المنكوبة بالكوارث. وشجعت الصناديق القطرية المشتركة وجود الاستجابة المنسقة المستندة إلى التشاور مع المجتمع الإنساني في البلد وأسهمت في الاستفادة إلى الحد الأقصى الممكن من الموارد المحدودة.

## 4 - خلق حوافز من أجل تقاسم المعلومات

أدت الصناديق القطرية المشتركة إلى خلق حوافز للشركاء المنفذين من أجل المشاركة في اجتماعات التنسيق وتقاسم المعلومات. وساعد ذلك المجتمع الإنساني على تحديد الاحتياجات غير الملبّاة والتماس مقترحات لتغطيتها. وأدت قدرة الصناديق القطرية المشتركة على تعبئة الكتلة الحرجة من الموارد عن طريق آليات مدججة في نظام التنسيق الإنساني على الصعيد القطري إلى

---

<sup>(2)</sup> تقييم مشترك بين الوكالات في الوقت الحقيقي للاستجابة الإنسانية لأزمة التشرد في باكستان في عام 2009 (اللجنة الدائمة المشتركة بين الوكالات)؛ جون كوسغرافا وريكاردو بولاسترو وفاراوا زافار، مؤسسة دارا، آب/أغسطس 2010.

خلق حوافر إيجابية لدى أصحاب المصلحة الإنسانيين للإقدام على 'الانضمام' إلى آليات التنسيق.

## 5 - توسيع سبل الدعم الإنساني

تعمل الصناديق القطرية المشتركة في بيعات تتسم بمخاطر أمنية عالية وقيود على النفاذ يواجه فيها جمع المعلومات الفعالة مصاعب متكررة، وهي بيعات يظل متوقعا من المجتمع الدولي مع ذلك أن يبقى فيها ويُحجز في سياقاتها. وكانت الصناديق القطرية المشتركة حاسمة في تدعيم الشراكة الاستراتيجية مع المنظمات غير الحكومية التي تتسلح بمعارف أفضل (بخصوص اللغة والثقافة والسياق المحلي) وبقدرة على النفاذ إلى المجتمعات المتأثرة التي تكون غالبا محظورة على الأمم المتحدة.

## 6 - تنويع مصادر التمويل

اجتذبت الصناديق القطرية المشتركة تمويلا أكثر تنوعا في إطار نظام تقديم المساعدة الإنسانية، وأسهمت من ثم في تقليل التفضيلات التمويلية غير المنسقة لفرادى المانحين وقوّتت عملية اتخاذ القرار من الاحتياجات بطريقة شفافة في تخصيص الموارد. ومنذ عام 2006 خصصت الصناديق القطرية المشتركة ما يزيد على 2.7 بليون دولار للاستجابة لحالات طوارئ من فعل الطبيعة و/أو من صنع البشر في أكثر من 20 بلدا. وتلقت الصناديق القطرية المشتركة منذ نشأتها دعما من أكثر من 60 من الدول الأعضاء ومن المنظمات الإقليمية والجهات المانحة الخاصة وعمامة الناس. وكانت الصناديق القطرية المشتركة أداة أسهمت في إنحاز ولاية مكتب تنسيق الشؤون الإنسانية، ومثّلت بديلا يكتسي بالأهمية والموثوقية والفعالية تستطيع الجهات المانحة من خلاله توجيه مساهماتها غير المرصودة لأغراض محددة.

## 7 - ضمان التكامل مع مصادر التمويل الأخرى

استُخدمت الصناديق القطرية المشتركة بالتوافق مع مصادر التمويل الأخرى ضمن نهج تكاملي واستراتيجي في الاستجابة لحالات الطوارئ الكبيرة.

## 8 - تدعيم الإجراءات المبكرة والقدرة على التكيف

أسهمت الصناديق القطرية المشتركة أيضا في تدعيم الإجراءات المبكرة والتخفيف من مخاطر تعمق الأزمات. وفي بعض السياقات القطرية أدى تعزيز الإجراءات المبكرة والروابط بين الاستجابة الإنسانية وزيادة القدرة على التكيف إلى مضاعفة أثر المساعدة الإنسانية والإنمائية

وزيادة فعاليتها من حيث التكاليف. وتحتل الصناديق القطرية المشتركة مكاناً مناسباً يؤهلها للاستجابة الاستباقية لحالة الطوارئ أو في أبكر مراحل هذه الحالة.<sup>(3)</sup>

قسم تنسيق شؤون التمويل  
25 تشرين الثاني/نوفمبر 2014

† تشمل بعض التقييمات ومراجعات الأداء والدراسات التي أبرزت أهمية الآثار الناجمة عن الصناديق القطرية المشتركة ما يلي:

- استعراض صناديق الاستجابة لحالات الطوارئ التابعة لمكتب تنسيق الشؤون الإنسانية؛ تسنيم موجي وجوديث راندال، 'مبادرات التنمية'، كانون الثاني/يناير 2007.
- تقييم الصناديق الإنسانية العامة/المشتركة في جمهورية الكونغو الديمقراطية والسودان، بارنابي ويلتس - كينغ، وتسنيم موجي وجين بارنهام، كانون الأول/ديسمبر 2007.
- التمويل الإنساني الدولي. استعراض وتقييم مقارن للأدوات، دراسة لمبادرة الممارسات السليمة في تقديم المنح الإنسانية كلف بها مكتب المساعدة الأجنبية في حالات الكوارث التابع للولايات المتحدة الأمريكية، أبي ستودارد، تموز/يوليه 2008.
- استعراض المعونة المتعددة الأطراف: نحو ضمان الحد الأقصى لقيمة أموال المعونة المقدمة من المملكة المتحدة عن طريق المنظمات المتعددة الأطراف، آذار/مارس 2011، إدارة التنمية الدولية.
- تقرير مراجعة أداء مكتب تنسيق الشؤون الإنسانية الإداري لصناديق الاستجابة لحالات الطوارئ؛ مكتب خدمات الرقابة الداخلية، 11 حزيران/يونيه 2010، المهمة رقم AN 2009/590/05.
- لحة موجزة عن صناديق الاستجابة لحالات الطوارئ، المساعدة الإنسانية العالمية، تموز/يوليه 2011.
- تقييم الصندوق الإنساني المشترك، تقرير توليفي، هيو غويدر، مؤسسة بحوث شانيل، 21 آذار/مارس 2011.
- التقييم الخارجي لصندوق هايتي للإغاثة والاستجابة لحالة الطوارئ، 2008-2011، التقرير الختامي، ليسلي ج. مورينيري، تقرير مستقل، نيسان/أبريل 2011.

<sup>(3)</sup> جرى في السودان على سبيل المثال، تخصيص 3.2 مليون دولار من الصندوق الإنساني المشترك في عامي 2012 و 2013 لمشاريع الإجراءات المبكرة استهدفت التصدي لحالة مرتقبة لانعدام الأمن الغذائي في المجتمعات الرعوية وبين المشردين داخلياً والعائدين في المناطق الانتقالية وفي ولايات الحدود. وتضمنت الأنشطة ذات الصلة شراء وتوزيع الأدوية واللقاحات والمقويات الغذائية للأطفال، ومجموعات لوازم الطب البيطري والمدخلات الزراعية. وشملت الأنشطة الأخرى إنشاء مراكز عبور لتوفير الحماية والمساعدة للفئات الضعيفة في المرحلة التي أعقبت الانفصال.

